

BILAN 2025

La Convention cadre relative à la gestion et la valorisation du site des Pâtureaux suite à la labellisation en espace naturel sensible, a été signée le 26 janvier 2024 sur la période 2024-2028. L'octroi d'une participation financière du département vise à faciliter la mise en place d'une gestion du site favorable à la biodiversité, ainsi qu'à sa mise en valeur paysagère et à l'accueil du public.

Le programme d'actions élaboré dans le cadre de la convention reprend les opérations du plan de gestion du site établi en 2022. L'année 2025 est marquée par la mise en place du pâturage en partenariat avec un éleveur local. La surface pâturable a également été agrandie grâce à l'extension de la clôture.

Différents investissements pour améliorer l'accueil du public ont été engagés : pose d'un compteur de visites, création d'un panneau d'accueil du site et signalétique.

Le programme d'animations s'est par ailleurs poursuivi avec toujours autant de succès.

Ces premiers résultats confirment la formidable opportunité offerte au SMORE par cette labellisation du site des Pâtureaux en Espace Naturel Sensible, pour la reconnaissance de son action et son rayonnement.



Le site des Pâtureaux vu depuis l'observatoire – juin 2025



Écaille chinée



SOMMAIRE

Bilan technique	4
Animation du site	4
Travaux d'entretien	6
Travaux de restauration	8
Aménagement pour l'accueil du public	9
Suivi des espèces et des milieux	12
Répartition du temps passé en régie	13
Bilan financier	14
Revue de presse	15





BILAN TECHNIQUE

Animation du site

Le programme d'animations en quelques chiffres :

10 animations réalisées dans le cadre du programme d'animations du site des Pâtureaux ont attiré **105 participants**

2 animations sur le site hors programme totalisent **16 visiteurs**

39 articles de presse faisant référence au site des Pâtureaux ou au programme d'animations

Le partenariat avec les associations Loiret Nature Environnement et API Loisirs a été reconduit cette année pour l'organisation des animations en direction du grand public. La proposition de thématiques naturalistes variées (oiseaux, flore, chauve-souris...) et d'ateliers (vannerie, nichoirs...) a permis de toucher un public diversifié.

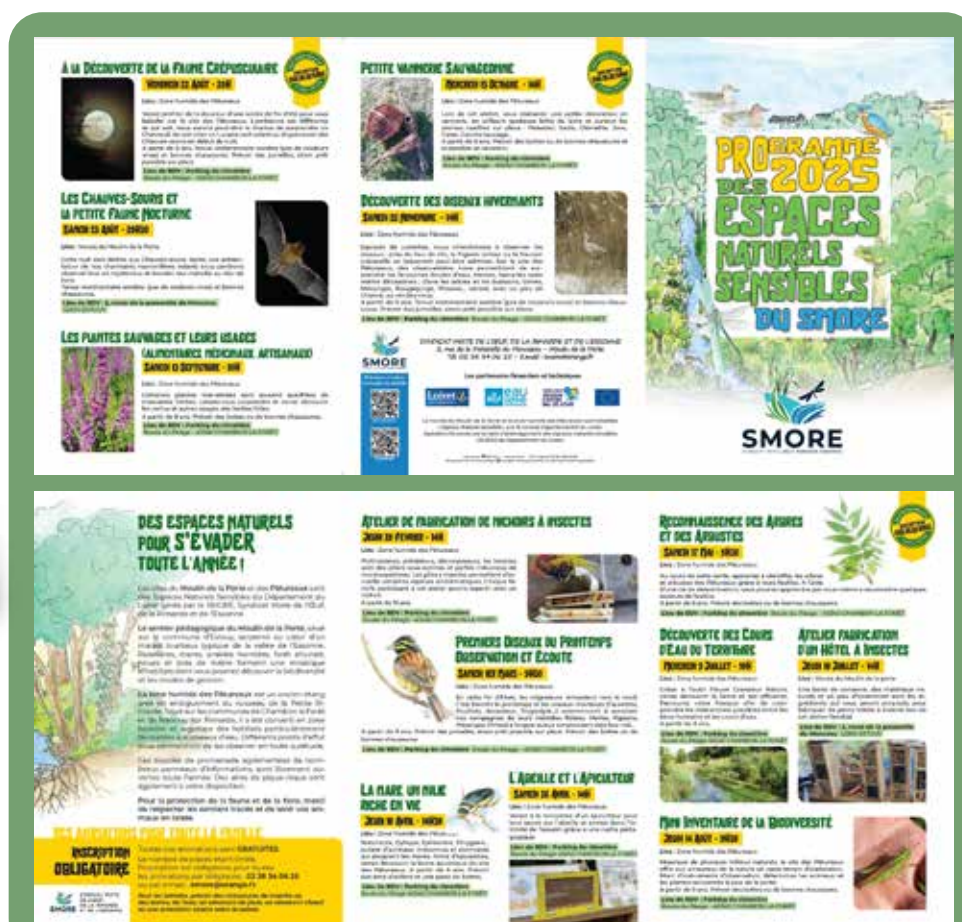
De nouveaux supports pédagogiques ont également été créés pour les animations. Il s'agit de formes d'animaux imprimées en taille réelle et de moulages d'empreintes. Ils seront principalement utilisés lors des visites scolaires.

Le programme d'animations a fait l'objet de l'édition d'une brochure en 1000 exemplaires, rédigée en régie et mise en page par un imprimeur. Le document a été distribué dans les Mairies, les Communautés de Communes, les commerces, les Offices de Tourisme et distribué lors des animations. Le programme a également été mis en ligne sur le site de l'Office du Tourisme du Grand Pithiverais, sur la page Facebook et le site Internet du SMORE, et repris dans la presse locale.

Animation «vannerie sauvageonne» le 15/10



Brochure du programme d'animations du Moulin de la Porte éditée en 1000 exemplaires





BILAN TECHNIQUE

Animations inscrites au programme d'animations

Nom de l'animation	Animateur	Date	Participation
Atelier de fabrication de nichoirs à insectes	LNE	20/02/2025	14
Premiers oiseaux du printemps : observation et écoute	LNE	01/03/2025	12
La mare, un milieu riche en vie	LNE	10/04/2025	9
L'abeille et l'apiculteur	API Loisirs	26/04/2024	10
Reconnaissance des arbres et des arbustes	LNE	17/05/2025	7
Mini-inventaire de la biodiversité	LNE	14/08/2025	14
A la découverte de la faune crépusculaire	LNE	22/08/2025	8
Les plantes sauvages et leurs usages (alimentaires, médicinaux, artisanaux)	LNE	13/09/2025	17
Petite vannerie sauvageonne	LNE	15/10/2025	14
Découverte des oiseaux hivernants	LNE	22/11/2025	6
			111



Autres animations sur le site

Nom de l'animation	Animateur	Date	Participation
Chantier école LPA Beaune la Rolande	SMORE	03/03/2025	12
Visite terrain SEMEA	SMORE	17/04/2025	4
			16





BILAN TECHNIQUE

Travaux d'entretien

Les travaux d'entretien visent au maintien des espaces naturels en bon état, conformément au plan de gestion défini en 2022, ainsi qu'à la mise en sécurité des cheminements pour l'accueil du public et à la gestion des ouvrages. Ils sont majoritairement réalisés en régie ou font appel à des intervenants extérieurs : entreprise d'insertion, chantiers école ou entreprise spécialisée pour les interventions les plus complexes.

Nouveauté pour cette année 2025, l'entretien des milieux ouverts par pâturage a été mis en place. 10 brebis et 1 bélier de race Wiltshire Horn ont pris leurs quartiers sur le site grâce à une convention signée avec un éleveur sans terre en cours d'installation sur le secteur. Le principe consiste à la mise à disposition gracieuse des parcelles à pâturer. En contrepartie, l'éleveur s'engage à respecter les périodes de pâturages et les chargements définis au plan de gestion. Ce dispositif « gagnant-gagnant » profite également à l'ENS du Moulin de la Porte. Un abri en bois a été installé pour servir de refuge aux animaux. La surface gérée par pâturage a également été agrandie de 1 ha par la pose de nouvelles clôtures.

La gestion des milieux naturels a été réalisée conformément au plan de gestion avec 2 passages annuels sur les différents milieux (Forêt alluviale, cariçaie, prairie humide et verger).

Les interventions sur les milieux humides ouverts, cariçaie et roselière (1,5 ha), ont consisté à deux passages de fauche mécanique avec exportation (Régie).

L'entretien réalisé sur la prairie humide (1 ha) a consisté à deux passages de fauche mécanique avec exportation (régie).

Les milieux ouverts ont par ailleurs été entretenus par pâturage à partir du mois de juillet.

La gestion du boisement (0,5 ha) a consisté à des opérations de débroussaillage réalisées par l'entreprise ASER.

Enfin, le verger a été entretenu par deux passages de fauche sans exportation (ASER) et par pâturage.



Entretien des milieux ouverts par pâturage



Entretien de la «platière» du Petit Etang



BILAN TECHNIQUE

L'entretien des sentiers a été réalisé tout au long de l'année, il a consisté à la fauche des abords des sentiers (4 passages), la taille des arbres pour sécuriser les cheminements et l'entretien général du mobilier urbain. L'entretien des espaces ouverts au public s'appuie sur le principe de la gestion différenciée de la végétation. Ainsi, la coupe rase des espaces en herbe n'est pas systématique, des végétations de différentes hauteurs sont laissées et certains éléments intéressants pour la biodiversité sont maintenus. Cette gestion différenciée permet également d'orienter le public par le maintien de végétations hautes et d'interdire l'accès vers les zones de quiétude.

Les talus bordant le site n'ont pas été entretenus pour favoriser la pousse spontanée d'essences d'arbres locales et adaptées, l'objectif étant de développer des haies sur tout le pourtour du site. Une sélection des sujets pourra être opérée dans un second temps, ainsi que des plantations complémentaires si nécessaire.



Gestion différenciée des sentiers

La végétation en bordure des sentiers est maintenue à mi-hauteur afin d'orienter le cheminement du public et de favoriser la biodiversité. Une strate de végétation plus haute peut également être laissée en bordure de la zone d'accueil du public.

Gestion du verger

Un débroussaillage manuel du verger est réalisé par l'entreprise ASER



BILAN TECHNIQUE

Travaux de restauration

Restauration de la végétation de la mare forestière

Des travaux de restauration ont été réalisés au niveau de la mare forestière par coupe des peupliers pour créer des puits de lumière et favoriser le développement des herbiers aquatiques.

La coupe d'éclaircie a été réalisée sur trois jours à l'occasion d'un chantier école avec les élèves de terminale «Forêt» du Lycée Professionnel Agricole de Beaune la Rolande.

Restauration du verger

Différents contacts ont été pris avec l'association des Croqueurs de pomme du Gâtinais et la Pépinière du Parc à Ascoux pour réaliser une expertise du verger et définir un plan de restauration. Ces deux interlocuteurs n'ont pas souhaité donner suite.

Une autre solution a été cherchée avec le bureau d'études Agro-expert qui devrait être en mesure de procéder à l'expertise en 2026.



Chantier de restauration de la mare forestière avec le LPA de Beaune la Rolande du 3 au 4/03



BILAN TECHNIQUE

Aménagements pour l'accueil du public

Les aménagements réalisés cette année visaient à finaliser le sentier pédagogique par la pose des panneaux, l'aménagement des cheminements et le balisage de l'entrée du site.

Aménagements pédagogiques

Les 6 panneaux pédagogiques conçus sur l'exercice précédent ont été installés en début d'année par l'entreprise ASER. Pour rappel, les thématiques abordées sont les suivantes :

- Enjeux de restauration du site des Pâtureaux : présentation de la problématique des étangs sur cours et présentation des enjeux ayant guidé le projet de restauration du site ;
- L'écrevisse à pattes blanches : présentation de l'espèce, de son écologie et des enjeux de sa conservation ;
- Les oiseaux d'eau : présentation des principales espèces présentes sur le site (2 panneaux)
- Les zones humides : présentation de leurs fonctionnalités et enjeux de protection ;
- La mare : principales espèces présentes sur le site et observables.





BILAN TECHNIQUE

Aménagement des cheminements

Les différents cheminements (environ 700 m) ont été aménagés par l'installation de fascines disposées en différent points pour orienter le cheminement du public, et par la mise en place de bancs rustiques.

Les différents éléments ont été créés à partir de matériaux issus de l'entretien du site et mis en œuvre par l'entreprise ASER.

Aménagement de l'accès au site

Un panneau signalétique pour marquer l'entrée du site a été créé en interne par l'équipe du SMORE et complété par une prestation par Pic Bois pour l'intégration d'une mascotte (castor). Des flèches directionnelles seront également installées depuis les deux parkings au niveau du cimetière au Nord, et de la Rue du sculpteur Oscar Roty à l'ouest. L'impression et la pose des différents panneaux sera réalisée par Pic Bois.

Installation d'un compteur de visiteurs

Un compteur de visiteurs a été installé à l'entrée du site afin d'évaluer la fréquentation du public. La prestation a été confiée à la société Eco Compteur. Les données seront valorisées auprès des élus et des partenaires et permettront d'appuyer l'intérêt du site.



Compteur de visiteurs disposé à l'entrée du site



Bancs «rustiques» réalisés à partir de matériaux issus de l'entretien du site



Fascines permettant d'orienter le cheminement du public



BILAN TECHNIQUE



Projet de panneau destiné à marquer l'entrée du site



Premières esquisses pour la création de la mascotte



BILAN TECHNIQUE

Suivi des espèces et des milieux

Ecrevisses pattes blanches

Chaque année, le SMORE réalise un comptage des écrevisses à pattes blanches afin de suivre l'évolution de la population. Ce comptage « à vue » est effectué depuis la berge sans capture ni intrusion dans le milieu afin de limiter au maximum les perturbations de la population. Les prospections sont réalisées à dates fixes lors de la première quinzaine d'octobre, afin d'obtenir des résultats comparables d'une année sur l'autre. C'est à cette période que l'écrevisse entre en phase de reproduction, pendant laquelle elle est la plus active et donc le plus facilement observable.

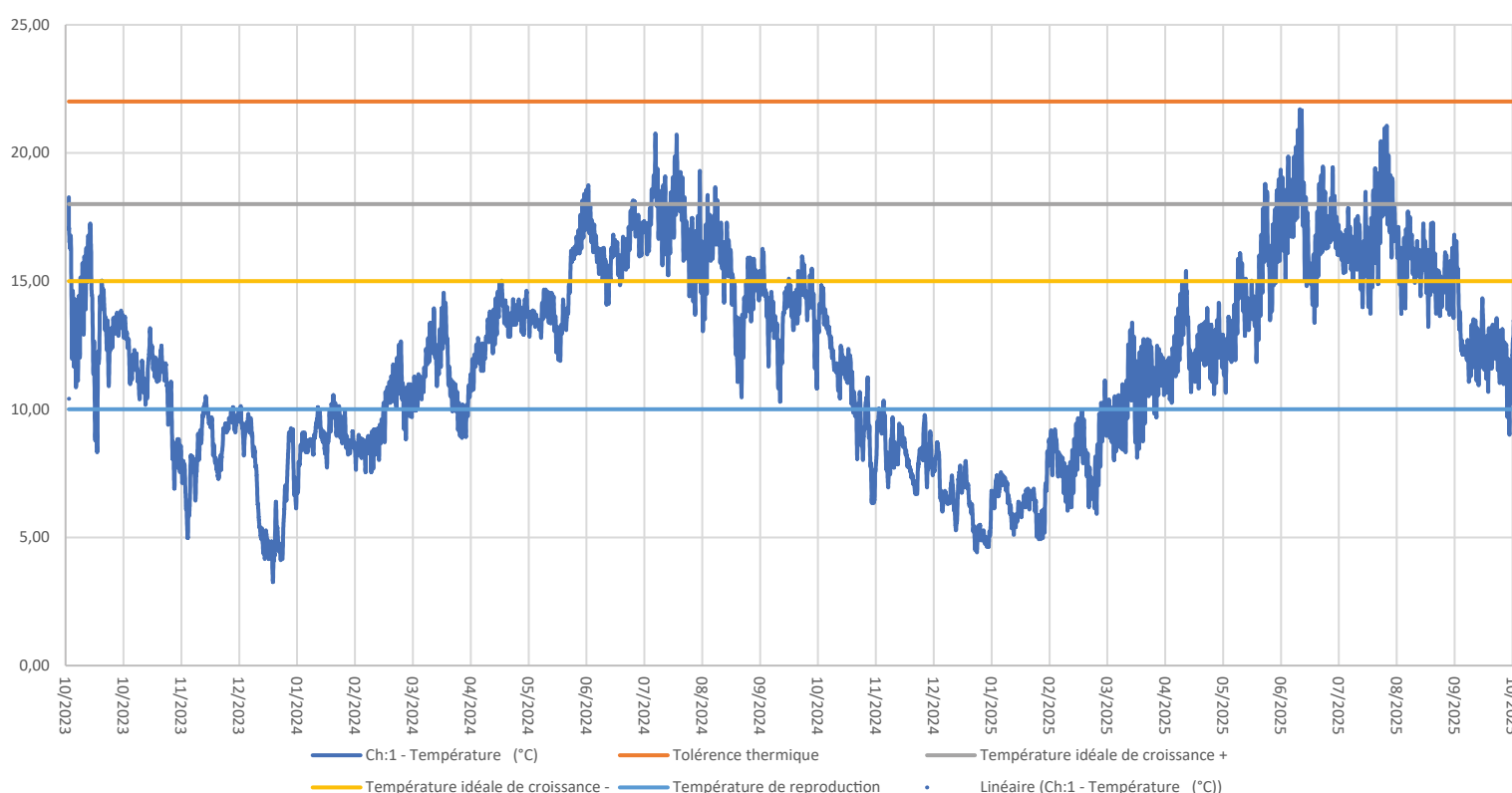
Une première session d'observation a eu lieu le 2 octobre, au cours de laquelle 54 individus ont été dénombrés. Ce chiffre est largement inférieur aux années précédentes où plus de 200 écrevisses avaient pu être observées. L'analyse des températures montre que la température de reproduction (10°C) n'avait pas encore été atteinte à cette date, ce qui peut expliquer ce résultat.

Le seuil de température de l'eau des 10 °C ayant été atteint le 17 octobre, une session complémentaire a donc été programmée le 28 octobre en présence de la Fédération de Pêche du Loiret. Là encore, le nombre d'observations reste assez faible avec seulement 77 écrevisses. Ce résultat peut certainement s'expliquer par les conditions d'observation qui se compliquent notablement en fin de saison en raison du nombre important de feuilles mortes qui tapissent le fond du cours d'eau.

Le suivi thermique de la petite Rimarde a été mis en place en 2023. Sur les trois ans d'enregistrement, on observe une légère tendance à la hausse des températures. Le seuil de tolérance thermique de l'écrevisse de 22°C n'a cependant jamais été dépassé.

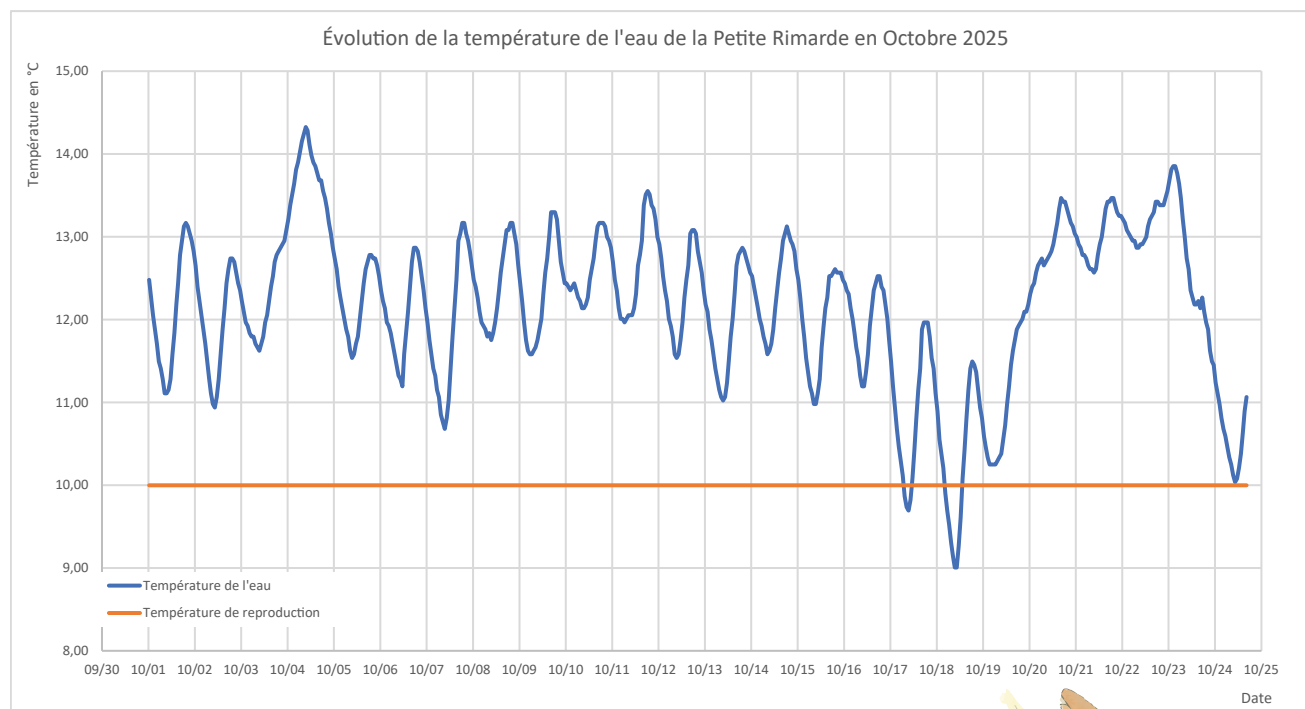


Évolution de la température de l'eau entre octobre 2023 et Octobre 2025



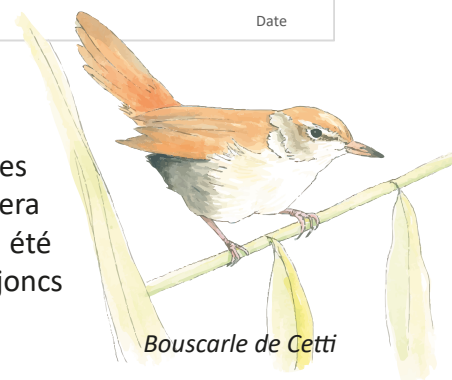


BILAN TECHNIQUE



Nouvelles observations faunistiques

Lors des suivis réalisés au quotidien par l'équipe du SMORE, ou à l'occasion des animations naturalistes, 9 nouvelles espèces ont été identifiées sur le site. On citera notamment l'Écaille chinée, espèces déterminante ZNIEFF, qui n'avait jamais été observée sur cette partie du bassin versant, la Bouscarle de Cetti, le Cisticole des joncs ou le Rôle d'eau.



Répartition du temps passé en régie chargé de mission et technicien

Le volume d'animation consacré à la gestion du site des Pâturaux en 2025 équivaut approximativement à 1/3 d'équivalent temps plein. L'animation s'est en grande partie consacré à l'aménagement du site pour l'accueil du public et à la mise en place du pâturage.

Nature des opérations	Technicien	Chargés de Mission	Total jours
Entretien du site			
Gestion des milieux	7,5		7,5
Gestion des sentiers	5,5		5,5
Gestion du Pâturage	4	1	5
Gestion/coordination			
Mise en place du programme, recherche et formalisation de partenariats...		6	6
Suivi de la convention, montage des dossiers, préparation des actions, bilans, animations...		43	43
Suivi des espèces et des milieux		4	4
Suivi des populations d'écrevisses américaines	1		1
Suivi de la population d'écrevisses à pattes blanches		4	4
Gestion des EEE			
Contrôle des espèces végétales	1		1
Nombre de jours	19	58	77
Equivalence ETP (227 j)	8%	26%	34%



BILAN FINANCIER

Dépenses d'investissement

Nature de l'action	Partenariat / Prestataires	Montant réalisé € HT	Ref facture ou devis
Pose d'un compteur de visites	Eco-compteur	4 652,00 €	Facture N°2cfv25060063 du 05/06/2025
Fournitures pour abris animaux	Point P	536,40 €	Facture N°203C0007378340 du 31/08/2025
Panneau d'entrée et signalétique	Pic Bois	6 518,09 €	Devis du 7/05/2025
Extension de la clôture	Moulinet Nature Services	4 852,50 €	Facture N°10/03/2025 du 28/10/2025
Matériel pédagogique	Pic Bois	5 941,58 €	Devis du 25/11/2025
TOTAL		22 501 €	

Dépenses de fonctionnement

Nature de l'action	Partenariat / Prestataires	Montant réalisé € TTC	Ref facture ou devis
Animations pédagogiques	API Loisirs	180,00 €	Facture N°2/2025 du 27/07/2025
	LNE	3 400,00 €	Devis du 28/11/2024
Programme d'animations	ARTNEO	1 030,80 €	Facture N°2547361 du 21/01/2025
Entretien du site			
Gestion des ripisylves et entretien des cheminements	ASER	7 800,00 €	Devis du 09/09/2024
Gestion des milieux	Régie SMORE 7,5 j	2 250,00 €	
Gestion des sentiers	Régie SMORE 5,5 j	1 650,00 €	
Gestion du Pâturage	Régie SMORE 4 j	1 500,00 €	
Gestion/coordination			
Mise en place du programme, recherche et formalisation de partenariats...	Régie SMORE 6 j	1 800,00 €	
Suivi de la convention, montage des dossiers, préparation des actions, bilans, animations...	Régie SMORE 43 j	12 900,00 €	
Suivi des espèces et des milieux	Régie SMORE 4 j	1 200,00 €	
Suivi des populations d'écrevisses américaines	Régie SMORE 1 j	300,00 €	
Suivi de la population d'écrevisses à pattes blanches	Régie SMORE 4 j	1 200,00 €	
Gestion des EEE			
Contrôle des espèces végétales	Régie SMORE 1j	300,00 €	
TOTAL		35 510,80 €	



REVUE DE PRESSE

Des animations gratuites à partir du mois de février

Le Smore gère les espaces naturels sensibles du Moulin de la Porte, à Estouy, et des Pâturaux, à Chambon-la-Forêt.

Des animations gratuites y sont organisées. Le nombre de place étant limité, l'inscription est obligatoire pour toutes les animations au 02.38.34.06.25 ou par mail : smore@orange.fr. Voici le calendrier.

Jeudi 20 février, à 14 heures, à la zone humide des Pâturaux, atelier de fabrication de nichoirs à insectes. Les gîtes à insectes permettent d'accueillir certaines espèces emblématiques. Chaque famille participant à cet atelier pourra repartir avec un nichoir.

À partir de 10 ans.

Samedi 1^{er} mars, à 9 h 30, aux Pâturaux, premiers oiseaux du printemps : observation et écoute. À partir de 8 ans. Prévoir des jumelles, sinon prêt possible sur place. Prévoir des bottes ou de bonnes chaussures.

Jeudi 10 avril, à 14 h 30, aux Pâturaux, la mare, un milieu riche en vie. Armé d'épuisettes, venez découvrir la faune aquatique du site des Pâturaux. À partir de 6 ans.

Samedi 26 avril, à 14 heures, aux Pâturaux, l'abeille et l'apiculteur. Venez à la rencontre d'un apiculteur pour tout savoir sur l'abeille et entrez dans l'inti-

mité de l'essaim grâce à une ruche pédagogique.

Samedi 17 mai, à 9 h 30, aux Pâturaux, reconnaissance des arbres et arbustes. Apprenez à identifier les arbres et arbustes des Pâturaux grâce à leurs feuilles. À partir de 8 ans.

Mercredi 9 juillet, à 10 heures, aux Pâturaux, découverte des cours d'eau du territoire. Grâce à l'outil Fleuve Grandeur Nature, venez découvrir la Seine et ses affluents. Parcourez cette fresque afin de comprendre les interactions possibles entre les êtres humains et cours d'eau. À partir de 8 ans.

Jeudi 10 juillet, au marais du

Moulin de la porte à Estouy, atelier fabrication d'hôtels à insectes à 14 heures. Une boîte de conserve, des matériaux naturels et un peu d'inventivité sont les ingrédients qui vous seront proposés pour fabriquer de petits hôtels à insectes.

Jeudi 14 août, à 9 h 30, aux Pâturaux, mini-inventaire de la biodiversité. Muni d'instruments d'observation, déterminez les animaux et plantes rencontrés le jour de la sortie. À partir de 8 ans.

Vendredi 22 août, à 20 heures, aux Pâturaux, à la découverte de la faune crépusculaire. À partir de 8 ans.

Samedi 23 août, à 20 h 30, au marais du Moulin de la Porte, les chauves-souris et la petite faune nocturne.

Samedi 13 septembre, à 10 heures, aux Pâturaux, les plantes sauvages et leurs usages (alimentaires, médicinaux, artisanaux). À partir de 8 ans.

Mercredi 15 octobre, à 14 heures, à la zone humide des Pâturaux, petite vannerie sauvageonne avec des brins de laine et, surtout, les plantes cueillies sur place.

Samedi 22 novembre, à 14 heures, à la zone humide des Pâturaux, découverte des oiseaux hivernants. ■

Rep

Articles dans la République du Centre du 29 janvier sur le programme d'animations

Pithiverais Vie locale

LOISIRS ■ Visites, ateliers, spectacles, lectures... sont au programme de ces deux semaines de vacances

Des activités à partager en famille

Pour certaines sorties organisées pendant les vacances dans le Pithiverais, il faut s'inscrire dès maintenant.

Burille Richard

burille.richard@pithiverais.com

Les vacances débutent ce soir. Tour d'horizon de quelques idées de sorties à faire en famille.

À PITHIVIERS

La médiathèque Denis-Poisson organise une session de Récit-contes, mercredi 12 février, à 10 h 30, sur le thème « Voir plus loin que le bout de son nez ». C'est gratuit. La structure accueillera la ludothèque Lud'Roule le mercredi 19 février, de 14 à 18 heures (pour les enfants à partir de 8 ans). C'est gratuit également, les enfants doivent être accompagnés.

À la Micro-Folie, le spectacle Les gardiens de la montagne sera proposé samedi 15 février (pour les enfants à partir de 5 ans). Entre imaginaire et engagement, un voyage éditorial. Plusieurs créneaux sont prévus : de 13 heures à 13 h 30, de 13 h 35 à 14 h 05, de 14 h 10 à 14 h 40, de 14 h 45 à 15 h 15, de 15 h 20 à 15 h 50 et de 15 h 55 à 16 h 25. C'est gratuit, mais il faut réserver : 02.38.34.63.50 ou microfolie@pithiverais.fr.

À ANGERVILLE

La communauté d'agglomération de l'Étang-Poisson-Essonne, en partenariat avec la médiathèque départementale de l'Essonne, propose plusieurs temps forts autour d'Harry Potter à la médiathèque.

Atelier, jeux, soirée autour du thème de Harry Potter à la médiathèque

Une soirée Harry Potter, pour les enfants à partir de 8 ans, est prévue vendredi 14 février à 19 heures (sur inscription au 01.64.59.23.53). Une journée de jeux de société magiques sur ce même thème aura lieu samedi 22 février de 10 heures à 12 h 30 et de 14 à 18 heures. Ainsi que des lectures pour les enfants de 3 à 6 ans, ce samedi 8 février à 10 h 30 (sur inscription). Ce



CHÂTEAU. Des visites costumées tenues de nouveaux programmes à Chamerolles pendant ces vacances. Photo gratuite

même jour, à 18 heures, un spectacle de marionnettes s'y tiendra (gratuit et accessible dès 8 ans, sur inscription). Les enfants pourront participer à un atelier pour créer leur baguette magique, mercredi 12 février à 15 heures (à partir de 6 ans, sur inscription).

À MALESHERBES

À l'Atelier-musée de l'Impression, au-delà des ateliers habituels des vacances, mercredi 12 février, un après-midi est programmé pour les tout-petits. Le monde en couleur, un spectacle sera interprété par la compagnie Un'Fact. Il est programmé dans le cadre de la semaine de la couleur. Il s'adresse aux enfants de 1 à 6 ans. Il sera suivi d'animations (inclus dans le billet d'entrée).

Du mardi 11 au vendredi 14 février, chaque jour un atelier sera dédié à la couleur : découverte du cercle chromatique, jeux et manipulations, papiers colorés et carnets fanzine. Le mardi 18 février, une rencontre-atelier est prévue avec Véronique Massenet, autrice-illustratrice, notamment de l'album Pierrot, proquoir de mots.

À Orseux-Bellesauve, la ferme pédagogique de la recette Bio propose un jeu de piste guidé à

la découverte des machines agricoles suivi d'un tour de tracteur, ce samedi 8 février et le mercredi 12 à 14 h 30 (15 €). Un atelier nourrissage des animaux se tiendra dimanche 9, lundi 10 et jeudi 13 février à 9 h 30 (5 €). Réservation : 06.10.70.29.63.

À CHILLEURS-AUX-BOIS

Le château de Chamerolles proposera des visites et ateliers sur le thème « Les animaux du château » les mercredis 12,

19 février et jeudi 20 à 14 h 30. Les enfants de 6 à 12 ans pourront créer un animal sous forme d'animal en plastique. Il faut réserver au 02.38.39.84.66 (atelier compris dans le prix d'entrée au château).

Des visites costumées y auront lieu les samedis 15 et 22 février à 14 h 30. Les enfants de 6 à 13 ans pourront déambuler en costumes d'époque pendant une heure et trente minutes. Il faut réserver également.



MAGIE. Pour les fans de Harry Potter, direction la médiathèque d'Angerville pour les ateliers. Photo gratuite

À TOURY

Un stage autour des médias est organisé pour les jeunes de 11 à 17 ans du 17 au 21 février. Au programme : visite de radio Campus à Orléans, sensibilisation autour des réseaux sociaux, rallye photos, micro-trottoir... Tarifs : habitant de la communauté de communes Cœur de Beauce (CCCB) 42,86 €, habitant hors CCCB 107,16 €. Il faut réserver au 06.35.86.70.53.

ET AUSSI

Un après-midi jeux de société se tiendra dimanche 16 février, de 14 h 30 à 17 h 30, à la salle Adrien-Fortin à Autry-sur-Juine. Entrée gratuite.

Fabrication de nichoirs à Chambon-la-Forêt

La bibliothèque municipale de Santeau propose une lecture de conte, pour les enfants, mercredi 19 février, de 10 à 11 heures. La bibliothèque de Puisseaux prévoit un atelier apiculteur d'un jour, pour les enfants à partir de 5 ans, mardi 11 février à 14 h 30. Gratuit, sur réservation : 02.38.34.32.50.

Le Syndicat mixte de l'Inif, de la Rimarde et de l'Essonne organise un atelier de fabrication de nichoirs à insectes, jeudi 20 février à 14 heures à la zone humide des Pâturaux à Chambon-la-Forêt (à partir de 10 ans). C'est gratuit, mais sur inscription : 02.38.34.06.25. ■

DANS LES BASSINS

Pour nager, le centre équestre de Pithiverais sera ouvert durant les vacances : du lundi 10 au vendredi 14 février de 14 heures à 18 h 30 ; samedi 15 et dimanche 16 février de 10 à 13 heures ; du lundi 17 au vendredi 21 février de 14 heures à 18 h 30 ; samedi 22 et dimanche 23 février de 10 à 13 heures. Une structure gonflable sera installée les 12 et 19 février de 14 à 17 heures. La piscine de Malesherbes sera fermée du lundi 10 février au dimanche 23 février inclus. La piscine de Puisseaux sera ouverte du lundi 10 au vendredi 14 février : lundi de 9 à 12 heures et de 14 à 18 heures ; mardi de 15 à 20 heures ; mercredi de 9 à 12 heures et de 14 à 18 heures ; jeudi de 15 à 20 heures ; vendredi de 9 à 12 heures et de 14 à 18 heures. Fermeture du samedi 15 février au dimanche 23 février inclus.

Articles dans la République du Centre du 9 février sur l'animation «Fabrication de nichoirs à insectes»



REVUE DE PRESSE

Fabrication de nichoirs

Le Syndicat mixte de l'Oeuf, de la Rimarde et de l'Essonne organise un atelier de fabrication de nichoirs à insectes, jeudi 20 février à 14 heures à la zone humide des Pâturaux. À partir de 10 ans. Gratuit. Sur inscription : 02.38.34.06.25.

Annonces dans le Courrier du Loiret du 5 janvier, du 12 et 19 février sur l'animation «Fabrication de nichoirs à insectes»



Jeudi 20 février

Chambon-la-Forêt. Fabrication de nichoirs à insectes. Le Syndicat mixte de l'Oeuf, de la Rimarde et de l'Essonne organise un atelier de fabrication de nichoirs à insectes, jeudi 20 février à 14 heures à la zone humide des Pâturaux. À partir de 10 ans. Gratuit. Sur inscription : 02.38.34.06.25.

Annonces dans le Courrier du Loiret et dans la République du Centre du 24 février sur l'animation «Observation des oiseaux printaniers» et article dans la République du Centre du 5 mars

Pensez à réserver !

CHAMBON-LA-FORÊT

Observation des oiseaux

Le Syndicat mixte de l'Oeuf, de la Rimarde et de l'Essonne propose de venir observer et écouter les premiers oiseaux du printemps, samedi 1^{er} mars à 9 h 30 à la zone humide des Pâturaux. À partir de huit ans. Prévoir des jumelles. Gratuit. Sur réservation au 02.38.34.06.25 ou à smore@orange.fr.

CHAMBON-LA-FORÊT. Observation et écoute des oiseaux. Le Syndicat mixte de l'Oeuf, de la Rimarde et de l'Essonne propose de venir observer et écouter les premiers oiseaux du printemps, samedi, à 9 h 30, du côté de la zone humide des Pâturaux. À partir de 8 ans. Prévoir des jumelles. Gratuit. Sur réservation à ce numéro, le 02.38.34.06.25 ou smore@orange.fr. ■

BEAUNE-LA-ROLANDE ET ALENTOURS

Samedi 1^{er} mars

Chambon-la-Forêt. Observation et écoute des oiseaux. Le Syndicat mixte de l'Oeuf, de la Rimarde et de l'Essonne propose de venir observer et écouter les premiers oiseaux du printemps, samedi 1^{er} mars à 9 h 30 à la zone humide des Pâturaux. À partir de huit ans. Prévoir des jumelles. Gratuit. Sur réservation : 02.38.34.06.25 ou smore@orange.fr.

■ CHAMBON-LA-FORÊT

À la découverte des espèces d'oiseaux

Le Syndicat mixte de l'œuf, de la Rimarde et de l'Essonne (Smore) a proposé une visite guidée de la zone humide des Pâturaux, samedi. La signalétique effectuée sur le site étant achevée, les visiteurs peuvent profiter des panneaux d'indications qui leur permettront de découvrir les différentes zones et la grande diversité d'oiseaux.

La prochaine étape consiste à installer la signalétique extérieure, notamment dans le village afin que les visiteurs repèrent le lieu.

Samedi, Agnès Hergibo, animatrice à Loiret nature environnement, et Emmanuel Camplo, chargé de

missions rivière au Smore, ont emmené une douzaine de personnes intéressées à la découverte des oiseaux. La fin de la saison hivernale permet d'observer des oiseaux d'hiver comme les sarcelles, des oiseaux migrateurs, et quelques reproducteurs qui commencent à arriver, chanter et à défendre leur territoire.

Les participants ont vu la grive musicienne, le pouillot véloce, le troglodyte, la mésange, le pinson, le geai des chênes, le chardonnet, la sittelle, le pic épeiche, les bécassines. ■

■ Pratique. Pour un programme des prochaines visites, contact : 02.28.34.06.25.



NATURE. Une douzaine de participants réunis à la zone humide des Pâturaux.



REVUE DE PRESSE

Pithiverais → Vie locale

NATURE ■ Découvrez les premiers oiseaux printaniers, en cette fin d'hiver où les migrateurs remontent vers le nord

Quels oiseaux peut-on observer ?

Vous les voyez au bord des routes du Pithiverais, sur l'eau, dans les airs... Apprenez-en plus sur ces oiseaux qui peuplent le territoire.

Aurélien Richard

aurélien.richard@orange.fr

Samedi, à 9h30, à la zone humide des Pâturaux à Chambon-la-Forêt, une sortie pour observer et écouter les oiseaux est organisée par le Syndicat mixte de l'Eufr, de la Rimarde et de l'Essonne, avec un animateur de Loiret nature environnement. Ce site a été aménagé ces dernières années et offre un lieu d'accueil privilégié des oiseaux d'eau. On peut les découvrir dans une « cabane observatoire », derrière une palissade d'observation.

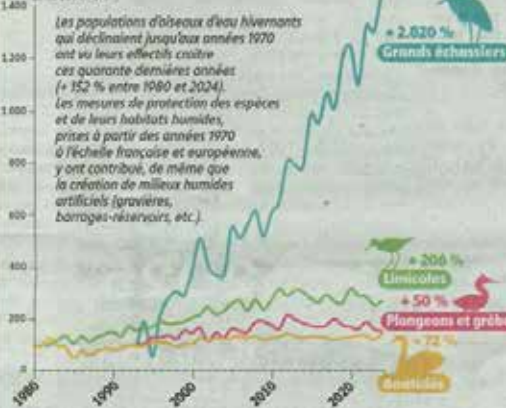
C'est une animation gratuite mais sur réservation : 02.38.34.06.25 ou smore@orange.fr.

Alors que nous sommes à la fin de l'hiver et que le printemps approche, dans le nord du Loiret, on peut actuellement voir à la fois des oiseaux hivernants et des migrateurs. Coup de projecteur sur quelques-uns d'entre eux que l'on peut observer dans les zones humides, au bord des champs, dans les airs... Dans l'idéal tôt le matin ou dans la soirée. ■

Des espèces qui réagissent positivement

Évolution des populations d'oiseaux d'eau hivernants dans l'Hexagone entre 1980 et 2024

Indice d'abondance à la mi-janvier (base 100 en 1980)



Le héron cendré

Cet échassier mesure environ 90 centimètres. S'il apprécie les milieux humides, on le voit aussi au bord des champs car s'il mange grenouilles, poissons, il peut aussi manger des petits mulots. Son bec de couleur jaunâtre s'intensifie en période de reproduction.



Dans la région, on peut aussi voir le héron pourpre (avec un plumage brun-violet).

et, dans la famille des échassiers, les aigrettes garzettes. « On remarque que la population des hérons et aigrettes est de plus en plus nombreuse ces dernières années. Ce sont des espèces protégées », précise Emmanuel Camplé.

La bécassine sourde

Elle niche et se reproduit en Sibérie et arrive au début de l'automne dans nos régions. Elle en repart courant mars. « Elle a un bon camouflage ce qui fait qu'on la voit rarement dans les roseaux, mais plutôt en vol », souligne Emmanuel Camplé, chargé de mission rivière.



« C'est un petit oiseau de la taille d'une main. Elle fait une quinzaine de centimètres.

C'est un petit échassier, elle est plus petite que la bécassine des marais qui, avec son long bec, va manger des vers dans les vasières. Ces deux bécassines sont des oiseaux limicoles, qui vivent et se nourrissent dans les vasières.



Le bruant des roseaux

Il fait partie de la famille des passereaux et ressemble à un moineau, avec son petit bec pointu.

« On le voit dans les roseaux. C'est un granivore et insectivore », précise Hugo Viretto. « C'est un migrateur partiel, c'est à dire qu'une partie de cette famille bouge et d'autres sont sédentaires. D'ailleurs, avec les changements climatiques, on voit que les migrations se décalent. Les oiseaux arrivent plus tôt et repartent plus tard. »



La sarcelle d'hiver

« C'est un petit canard de surface. Un migrateur qui hiverne dans nos régions », indique Hugo Viretto, chargé de mission zones humides et prévention des inondations. « Il niche dans le nord de l'Europe sinon. C'est un oiseau assez furtif. On le voit plus facilement en vol. » Son poids d'adulte est d'environ 300 à 400 grammes et elle mesure une trentaine de centimètres.



Le busard Saint-Martin

Il fait partie de la famille des rapaces. La tête et la face inférieure du mâle sont grises blanches tandis que l'extrémité de ses ailes est noire. C'est un oiseau que l'on voit plutôt en plaine. Il mange de petits rongeurs et oiseaux, parfois des insectes. Le busard Saint-Martin hiverne dans nos régions.



Le busard des roseaux, de la même famille, sera, lui, plus observé dans des secteurs de roseières comme vers Dimancheville.

ILLUSTRATIONS : EMMANUEL CAMPLÉ, SYNDICAT MIXTE DE L'EUFR, DE LA RIMARDE ET DE L'ESSENE (SMORE)

Rép

Article dans la République du Centre du 24 février sur l'animation « Observation des oiseaux printaniers »



REVUE DE PRESSE

À NOTER

CHAMBON-LA-FORÊT. Animation. Le Syndicat mixte de l'Œuf, la Rimarde et l'Essonne organise une animation à la découverte de la faune aquatique, jeudi à 14 h 30 à la zone des Pâtureaux. À partir de 6 ans. Prévoir une paire de bottes. Rendez-vous sur le parking du cimetière. Gratuit. Réservation : 02.38.34.06.25, smore@orange.fr. ■

Annonces dans la République du Centre du 8 avril pour l'animation «Découverte de la mare»

CHAMBON-LA-FORÊT. Apiculture. Le syndicat mixte de l'Œuf, la Rimarde et l'Essonne organise une animation à la rencontre d'un apiculteur pour tout savoir sur l'abeille, grâce à la ruche pédagogique, le samedi 26 avril, à 14 heures. Rendez-vous sur le parking du cimetière à Chambon-la-Forêt. Gratuit. Sur réservation : 02.38.34.06.25 ou smore@orange.fr ■

Chambon-la-Forêt. Rencontre d'un apiculteur. Le Syndicat mixte de l'Œuf, de la Rimarde et de l'Essonne organise une animation à la rencontre d'un apiculteur pour tout savoir sur l'abeille, grâce à la ruche pédagogique, samedi 26 avril à 14 heures. Rendez-vous sur le parking du cimetière à Chambon-la-Forêt. Gratuit. Sur réservation : 02.38.34.06.25.

Annonces dans la République du Centre du 18 avril et dans le Courrier du Loiret du 23 avril pour l'animation «Rencontre d'un apiculteur»

CHAMBON-LA-FORÊT

Une sortie sur le thème des arbres et arbustes



Les participants ont appris à reconnaître certaines espèces.

Du côté de la zone humide des Pâtureaux à Chambon-la-Forêt, le Syndicat mixte de l'Œuf, de la Rimarde et de l'Essonne (Smore) proposait une sortie sur le thème des arbres et arbustes, samedi 17 mai. Les participants passionnés de nature sont venus apprendre à identifier les arbres et les arbustes à partir de leurs feuilles, accompagnés d'un support intitulé *Quel est cet arbre*, aux éditions Bordas.

Agnès Hergibeau, animatrice Loiret nature environnement, et Emmanuel Camplo, chargé de mission au Smore ont encadré la vi-

site. Le printemps est la saison idéale pour observer la nature, les feuilles sont bien développées. Les jeunes feuilles fraîchement développées ont offert une palette de verts éclatants.

Au cours du parcours, quelques explications ont permis de mieux comprendre la différence entre un arbre et un arbuste. Les deux sont des ligneux, l'arbre peut faire 20 à 30 mètres de hauteur, et l'arbuste ne dépasse pas dix mètres, comme le sureau noir, l'églantier, les aubépines et des plantes de haies. Les arbrisseaux sont les genêts ou les myrtilles.

CHAMBON-LA-FORÊT

Une sortie sur le thème des arbres

Samedi matin, à la zone humide des Pâtureaux, le Syndicat mixte de l'Œuf, de la Rimarde et de l'Essonne (Smore) proposait une animation pour apprendre à identifier les arbres et arbustes, samedi 17 mai, à 9 h 30, à la zone humide des Pâtureaux. Rendez-vous sur le parking du cimetière de Chambon-la-Forêt. Gratuit. Inscription obligatoire : 02.38.34.06.25 ou smore@orange.fr.

Agnès Hergibeau, animatrice de Loiret nature environnement, et Emmanuel



À L'ÉCOUTE. Les participants ont appris à reconnaître certaines espèces.

Camplo, chargé de mission au Smore, ont encadré la visite. Le printemps est la saison idéale pour observer la nature, les feuilles sont bien développées et saines. Au cours du parcours, quelques explications ont permis de mieux comprendre la différence entre un arbre et un arbuste. L'arbre peut faire 20 à 30 mètres de hauteur, et l'arbuste ne dépasse pas 10 mètres comme le sureau noir, l'églantier, les aubépines... ■

Chambon-la-Forêt. Reconnaissance des arbres. Le Syndicat mixte de l'Œuf, de la Rimarde et de l'Essonne propose une animation pour apprendre à identifier les arbres et arbustes, samedi 17 mai, à 9 h 30, à la zone humide des Pâtureaux. Rendez-vous sur le parking du cimetière de Chambon-la-Forêt. Gratuit. Inscription obligatoire : 02.38.34.06.25 ou smore@orange.fr.

CHAMBON-LA-FORÊT. Reconnaissance des arbres. Le Syndicat mixte de l'Œuf, de la Rimarde et de l'Essonne propose une animation pour apprendre à identifier les arbres et arbustes, samedi à 9 h 30 à la zone humide des Pâtureaux. Rendez-vous sur le parking du cimetière de Chambon-la-Forêt. Gratuit. Inscription obligatoire : 02.38.34.06.25 ou smore@orange.fr. ■

CHAMBON-LA-FORÊT. Arbres. Le Syndicat mixte de l'Œuf, de la Rimarde et de l'Essonne propose une animation pour apprendre à bien savoir identifier les arbres et arbustes. Rendez-vous samedi prochain, 17 mai, à 9 h 30, du côté de la zone humide des Pâtureaux, au niveau du parking du cimetière de Chambon-la-Forêt. Animation gratuite. Inscriptions obligatoires, au 02.38.34.06.25 ou smore@orange.fr. ■

Annonces dans la République du Centre du 12 et du 15 mai et dans le Courrier du Loiret du 14 mai pour l'animation «Reconnaissance des arbres» et article dans le Courrier du Loiret et dans la République du Centre du 21 mai



REVUE DE PRESSE

BEAUNE-LA-ROLANDE ET ALENTOURS

Mercredi 9 juillet

Chambon-la-Forêt. Découverte des cours d'eau. Le syndicat mixte de l'Œuf, de la Rimarde et de l'Essonne propose la découverte des cours d'eau du territoire, mercredi 9 juillet à 10 heures à la zone humide des Pâtureaux à Chambon-la-Forêt. Gratuit. Inscription obligatoire : 02.38.34.06.25.

Annonces dans le Courrier du Loiret et la République du Centre du 9 juillet pour l'animation «Découverte des cours d'eau»

CHAMBON-LA-FORÊT. Nature. Le syndicat mixte de l'Œuf, de la Rimarde et de l'Essonne propose la découverte des cours d'eau du territoire, aujourd'hui, à 10 heures, à la zone humide des Pâtureaux à Chambon-la-Forêt. Gratuit. Inscription obligatoire : 02.38.34.06.25.

Estouy. Atelier fabrication hôtel à insectes. Le syndicat mixte de l'Œuf, de la Rimarde et de l'Essonne propose un atelier de fabrication d'un hôtel à insectes, jeudi 10 juillet à 14 heures au marais du Moulin de la Porte à Estouy. Lieu de rendez-vous : 2 route de la passerelle du Monceau à Estouy. Gratuit. Inscription obligatoire : 02.38.34.06.25.

Annonce dans le Courrier du Loiret du 9 juillet pour l'animation «Atelier fabrication d'hôtel à insectes»

10 MARDI 5 AOÛT 2025 LA RÉPUBLIQUE DU CENTRE

QUOI DE N'ŒUF

Découvrez la faune... de nuit

Pour ceux qui aiment les sorties nature... et nocturnes, le syndicat mixte de l'Œuf, de la Rimarde et de l'Essonne propose de découvrir la faune crépusculaire le vendredi 22 août, à 20 heures, à la zone humide des Pâtureaux de Chambon-la-Forêt. Rendez-vous sera donné sur le parking du cimetière à Chambon-la-Forêt. C'est gratuit (à partir de 8 ans). Il faudra venir en tenue sombre avec de bonnes chaussures et des jumelles. Inscription obligatoire : 02.38.34.06.25.

Annonce dans la République du Centre du 5 août pour l'animation «Découverte de la faune nocturne»

CHAMBON-LA-FORÊT

Atelier vannerie

Le syndicat mixte de l'Œuf, de la Rimarde et de l'Essonne propose un atelier de vannerie en utilisant des brins de laine et les plantes cueillies sur place, mercredi 15 octobre, à 14 heures, à la zone humide des Pâtureaux à Chambon-la-Forêt. Gratuit, à partir de 8 ans. Inscription obligatoire : 02.38.34.06.25.

Annonce dans le Courrier du Loiret du 17 août pour l'animation «Vannerie sauvageonne»



REVUE DE PRESSE



Annonces dans la République du Centre du 2 août et dans le Courrier du Loiret du 13 août pour l'animation «Mini-inventaire de la biodiversité»



Vendredi 22 août
Chambon-la-Forêt. Découverte de la faune crépusculaire. Le syndicat mixte de l'Œuf, de la Rimarde et de l'Essonne propose de découvrir la faune crépusculaire, vendredi 22 août, à 20 heures, à la zone humide des Pâturaux à Chambon-la-Forêt. Rendez-vous sur le parking du cimetière à Chambon-la-Forêt. Gratuit, à partir de 8 ans. Venir en tenue sombre avec de bonnes chaussures et des jumelles. Inscription obligatoire : 02.38.34.06.25.



Annonces dans le Courrier du Loiret du 20 août pour l'animation «Découverte de la faune crépusculaire»



Annonce dans le Courrier du Loiret du 28 août pour l'animation «Plantes sauvages»



REVUE DE PRESSE

CHAMBON-LA-FORÊT

Biodiversité : « Un peu notre assurance vie »

Un mini-inventaire de la biodiversité a été organisé sur le site des Pâturaux à Chambon-la-Forêt, jeudi 14 août, où le public a pu découvrir arbres, insectes et faune aquatique qui peuplent cette zone humide.

Ouvert au public l'an dernier, le site des Pâturaux, situé sur les communes de Chambon-la-Forêt et Nancray-sur-Rimarde, est le deuxième endroit géré sous l'égide du Syndicat mixte de l'œuf, de la Rimarde et de l'Essonne (Smore), qui l'a acheté en 2014 et a réhabilité son ancien étang en zone humide. Labellisé Espace naturel sensible en 2023 par le conseil départemental du Loiret, mais moins connu que celui d'Estouy, le Smore y développe des animations pour le faire découvrir au public.

Un mini-inventaire de la biodiversité y était organisé



La visite était conduite par Didier Cnogquaert, animateur naturaliste de l'association Loiret nature environnement.

sous la conduite de Didier Cnogquaert, animateur naturaliste de l'association Loiret nature environnement. Bravant un soleil de plomb, une quinzaine de personnes avait répondu présente pour arpenter une partie des 16 hectares du lieu (espaces boisés, roselières, mares...), qui borde un petit étang où l'on peut pê-

cher, mais à sec aujourd'hui. Didier Cnogquaert a fait découvrir aux visiteurs la faune et la flore du site : arbres, insectes (avec une chasse aux papillons), faune aquatique (tritons, salamandres, reinettes vertes...). « On a même observé la première mante religieuse de l'année, cela montre qu'il fait chaud ».

« C'était une découverte tous azimuts de sa biodiversité et pour montrer que ces espèces sont toutes interdépendantes », explique-t-il. « C'est un peu notre assurance vie. C'est pourquoi il faut la préserver ». Très peu d'oiseaux ont pu être observés alors que la zone est un refuge particulièrement favorable aux volatiles qui y font halte au cours de leurs migrations. « Avec la chaleur qui règne, ce n'est pas la meilleure période pour les apercevoir », observe l'animateur.

Vendredi 22 août, une balade pour découvrir la faune crépusculaire aura lieu (voir ci-contre). « L'ambiance est différente et qui sait, nous aurons peut-être la chance de surprendre un chevreuil, de voir voler un lucane cerf-volant ou d'apercevoir des chauves-souris en début de nuit ».

PHILIPPE DE LA GRANGE

Article dans le Courrier du Loiret du 20 septembre pour l'animation «Mini-inventaire de la biodiversité»

BEAUNE-LA-ROLANDE ET ALENTOURS

Samedi 13 septembre

Chambon-la-Forêt. Les plantes sauvages. Le syndicat mixte de l'œuf, de la Rimarde et de l'Essonne propose de découvrir les plantes sauvages et leurs usages (alimentaires, médicinaux et artisanaux), samedi 13 septembre, à 10 heures, à la zone humide des Pâturaux à Chambon-la-Forêt. Gratuit, à partir de 8 ans. Inscription obligatoire : 02.38.34.06.25.

Annonce dans le Courrier du Loiret du 10 septembre pour l'animation «Plantes sauvages»

CHAMBON-LA-FORÊT. Nature. Le syndicat mixte de l'œuf, de la Rimarde et de l'Essonne propose de découvrir les oiseaux hivernants, samedi 22 novembre, à 14 heures, à la zone humide des Pâturaux. Dès 8 ans. Inscription : 02.38.34.06.25. ■

Annonces dans le Courrier du Loiret du 8 octobre et dans la République du Centre du 15 novembre» pour l'animation «Oiseaux hivernants»





REVUE DE PRESSE

LA RÉPUBLIQUE DU CENTRE VENDREDI 10 OCTOBRE 2025 23

CHAMBON-LA-FORÊT. Nature. Le syndicat mixte de l'Œuf, de la Rimarde et de l'Essonne propose un atelier de vannerie en utilisant des brins de laine et les plantes cueillies sur place, le mercredi 15 octobre, à 14 heures, à la zone humide des Pâtureaux à Chambon-la-Forêt. C'est gratuit, à partir de 8 ans. Inscription obligatoire en appelant au 02.38.34.06.25. ■

Annonces dans le Courrier du Loiret du 8 octobre et dans la République du Centre du 10 octobre» pour l'animation «Vannerie sauvageonne»

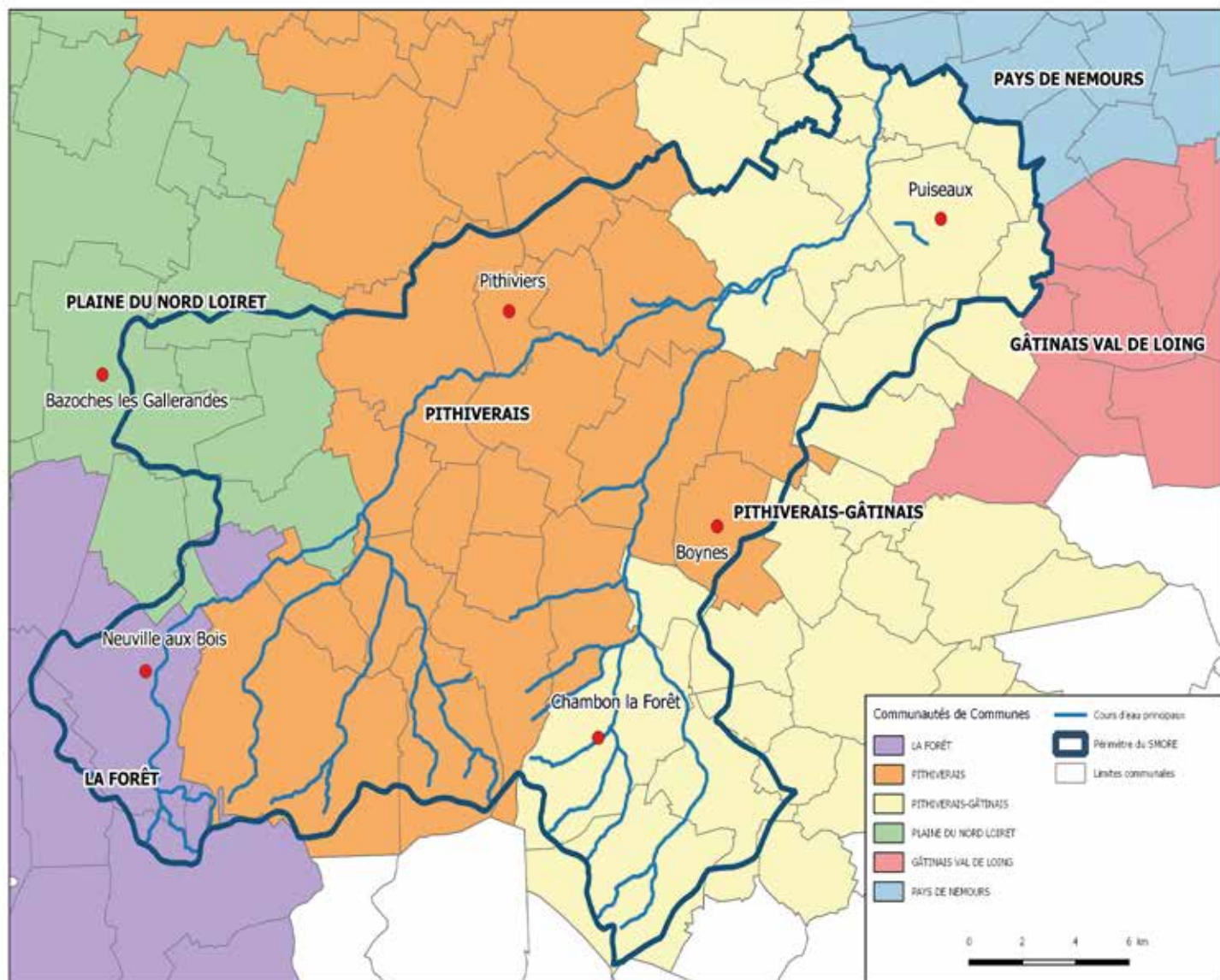
BEAUNE-LA-ROLANDE ET ALENTOURS

Mercredi 15 octobre

Chambon-la-Forêt. Petite vannerie sauvageonne. Le syndicat mixte de l'Œuf, de la Rimarde et de l'Essonne propose un atelier de vannerie en utilisant des brins de laine et les plantes cueillies sur place, mercredi 15 octobre, à 14 heures, à la zone humide des Pâtureaux à Chambon-la-Forêt. Gratuit, à partir de 8 ans. Inscription obligatoire au 02.38.34.06.25.

Mercredi 15 octobre

Chambon-la-Forêt. Petite vannerie sauvageonne. Le syndicat mixte de l'Œuf, de la Rimarde et de l'Essonne propose un atelier de vannerie en utilisant des brins de laine et les plantes cueillies sur place, mercredi 15 octobre, à 14 heures, à la zone humide des Pâtureaux à Chambon-la-Forêt. Gratuit, à partir de 8 ans. Inscription obligatoire : 02.38.34.06.25.



La Vallée de l'Essonne en aval de Châtillon (Ondreville sur Essonne)



Le Syndicat Mixte de l'Oeuf, de la Rimarde et de l'Essonne :

- 54 communes
- 4 Communautés de Communes
- 267 km de cours d'eau
- 540 km² de bassin versant



Les compétences :

Le syndicat a pour objet l'exercice de la compétence gestion des milieux aquatiques et prévention des inondations (GEMAPI) telle que définie par l'article L211-7-1° 2° 5° et 8° du code de l'environnement et qui comprend les missions suivantes :

- L'aménagement d'un bassin ou d'une fraction de bassin hydrographique ;
- L'entretien et l'aménagement d'un cours d'eau, canal, lac ou plan d'eau, y compris les accès à ce cours d'eau, à ce canal, à ce lac ou à ce plan d'eau ;
- La défense contre les inondations ;
- La protection et la restauration des sites, des écosystèmes aquatiques et des zones humides ainsi que des formations boisées riveraines.